

SH3 Commander 3.0 und LSH3

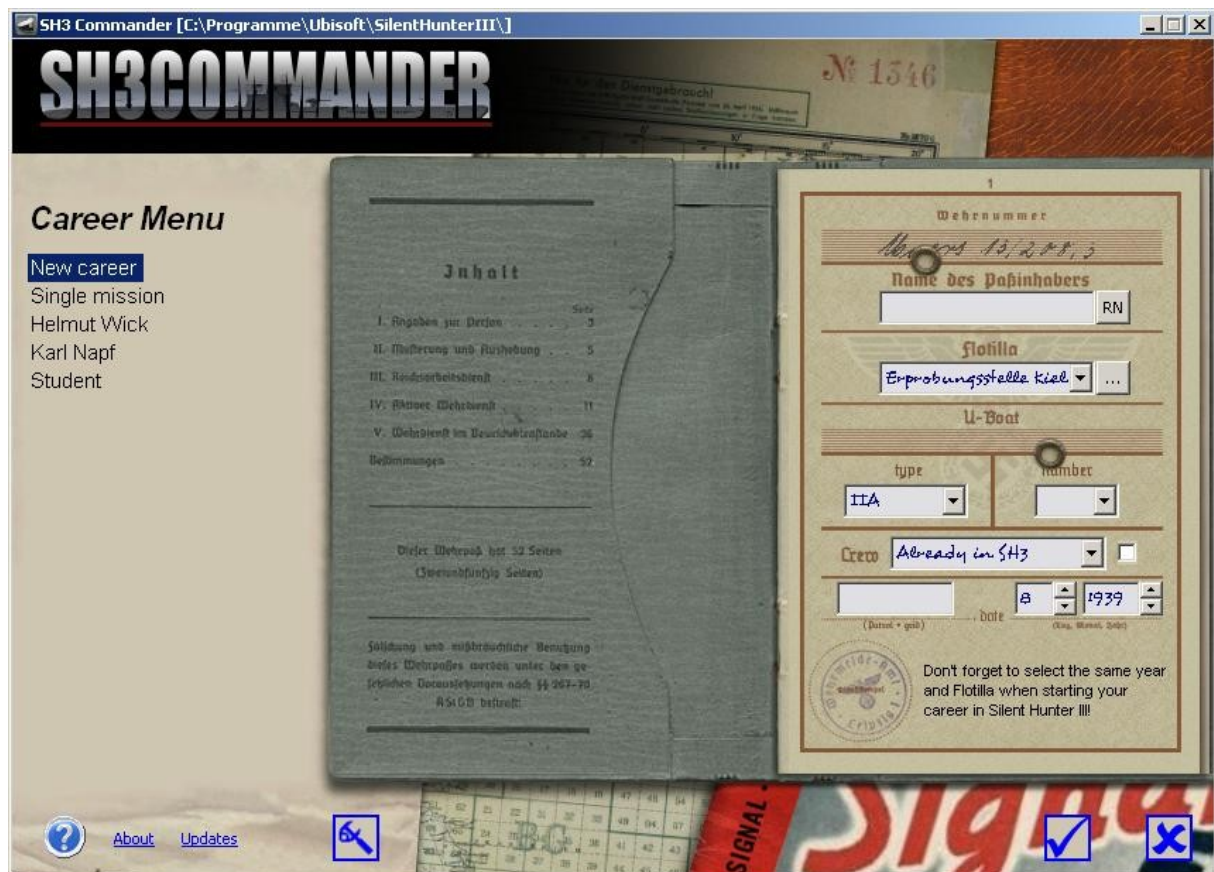
Empfehlungen zum Einsatz des SH3 Cmdr unter LSH3 Version 3.0

Zuerst bitte die neue Version 3.0 des SH3 Commander besorgen und Installation durchführen (Download-Link am Ende dieses Dokuments). Das Installationsprogramm richtet ein Verzeichnis „c:/Programme/SH3 Commander“ ein. In dieses Verzeichnis bitte das Programm JSGME (den Mod-Enabler) kopieren und einmal starten.

In das neu entstandene Unterverzeichnis „MODS“ nun meinen MOD (das Verzeichnis) „SH3-Commander-MOD-for-LSH3“ kopieren. Das JSGME starten und den o.g. Mod aktivieren (von links nach rechts verschieben). Fertig.

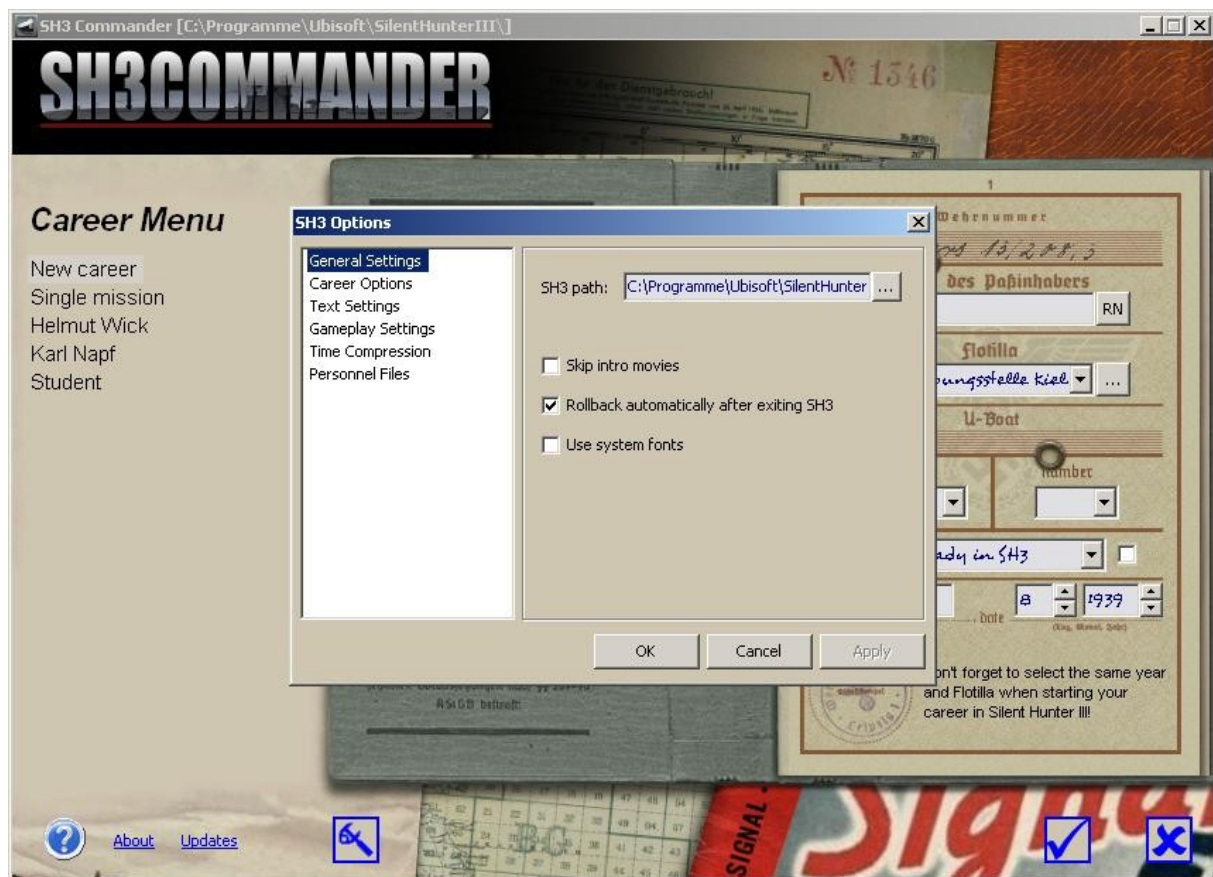
Einstellungen des SH3 Commander 3.0 für den Gebrauch mit LSH3

Unabhängig von den vielfältig Nutzungsmöglichkeiten empfiehlt sich der Einsatz des SH3 Cmdr in LSH3 zur Variation der Tage in der Basis, insbesondere wenn man in fremden Häfen, an Seeversorgern oder „Milchkühen“ anlegt und nicht 21 Tage „warten“ möchte.



Zuerst auf das Werkzeugsymbol klicken. Es öffnet sich dann das Fenster mit den

diversen Einstellungsmöglichkeiten des SH3 Cmdr:



Es wird dringend empfohlen, den „Haken“ im Kästchen „Rollback automatically after ending SH3“ zu setzen. Dadurch wird bei jeden Beenden von SH3 wieder der „Urzustand“ hergestellt. Das ist besonders wichtig, wenn man nach Beendigung von SH3 MODs installieren oder de-installieren will.

In diesem Zusammen bitte immer beachten: den SH3 Commander immer als letzte „MOD“ aktivieren. Niemals bei noch aktiven, vom SH3 Commander geänderten Einstellungen einen MOD installieren oder de-installieren! Das System würde dadurch unweigerlich zerstört und müsste komplett neu aufgesetzt werden!



In diesem Einstellungsfenster den Wert für „Set number of days in base to“ auf **1** setzen. Damit wird die Grundeinstellung für die Liegezeit am Versorger/an der Milchkuh festgelegt. Häkchen nicht vergessen zu setzen!

Die zweite Option „Use real ship names in patrol log“ wird besonders empfohlen, da dadurch das sehr gut gelungene Logbuch des SH3 Commander noch besser wird. Für fast alle Schiffstypen sind Namen hinterlegt, so dass im Logbuch eben steht: „Versenkt Großer Frachter „Empress of India“, 7650 BRT“ etc.

Durch die Installation des „SH3-Commander-MOD-for-LSH3“ wird auch der Ladebildschirm verändert. Es steht in der linken unteren Ecke ein Hinweis, dass SH3 mit den durch den SH3 Cmdr veränderten Parametern geladen wird. So lange dieser Startbildschirm erscheint weiß man, dass man nicht den „Urzustand“ geladen hat (ist besonders für diejenigen gedacht, die vergessen haben, die automatische „Roll-Back-Funktion“ zu aktivieren).



Das Logbuch wird aktualisiert und geöffnet durch einen Klick auf „Click for available actions“. Es muss im SH3 Cmdr nach jeder Feindfahrt aktualisiert werden. Ähnliches gilt für die Mannschaftsliste.

Die weiteren Hinweise sind dem Handbuch zum SH3 Commander 3.9 zu entnehmen.

rowi58

Karlsruhe 2008-01-15

Download-Links

Den SH3 Commander 3.0 gibt es hier:

<http://www.users.on.net/~jscones/software/products.html>

Und das Packprogramm 7z gibt es hier:

<http://7-zip.org/download.html>